

ASÓN lab

Tejiendo redes para la
transmisión de saberes

| | | |
|----------|--|----|
| 1 | La importancia de compartir los saberes | 3 |
| 2 | Ruta para aterrizar en el territorio | 4 |
| 3 | Espacios de socialización para compartir | 5 |
| 4 | Dinámicas útiles | 6 |
| | primer encuentro MAPEO COLECTIVO | 6 |
| | segundo y tercer encuentro VÍDEO PARTICIPADO | 7 |
| | cuarto encuentro RECONOCIMIENTO DEL ENTORNO | 8 |
| | quinto encuentro ELIMINACIÓN DE PLANTAS EXÓTICAS INVASORAS | 9 |
| | sexto encuentro ESCENARIOS DE FUTURO | 10 |
| 5 | El vídeo participado | 11 |
| | GRABACIÓN | 11 |
| | VISIONADO | 12 |
| | PROYECCIÓN COLECTIVA | 13 |
| 6 | Evaluación | 14 |
| 7 | Resultados obtenidos | 15 |



1 La importancia de compartir los saberes

/ Abordar la gestión de los ríos, en nuestra opinión, debe considerar la **parte emocional** que nos une a ellos. Nuestra memoria está vinculada, en mayor o menor medida, a recuerdos en torno a los sistemas fluviales, algunos positivos y otros negativos. Estos ayudan a conformar un imaginario que será determinante en los procesos de toma de decisiones al abordar la gestión de los ríos de una **manera participada**.



Central Hidroeléctrica, Regules 1915.

/ Esta mirada colectiva vinculada a los ríos está influida por el cambio ocurrido en su gestión durante los últimos cincuenta años en España. Durante el transcurso de este tiempo, los ríos han pasado de ser un proveedor de recursos imprescindible y de experiencias vitales determinantes en la vida de las personas que habitaban su entorno, a ser un entorno protegido **sin posibilidad de intervención por sus habitantes**. En este sentido, desde la aprobación de la Directiva Marco del Agua, es un espacio que no puede ser modificado por el ser humano y en el que se deben favorecer planes y políticas de gestión que permitan alcanzar su buen estado ecológico. Este cambio ha sucedido sin un diálogo previo entre los habitantes del entorno fluvial y el personal técnico de las oficinas en las cuales se ha diseñado esta nueva etapa de gestión.

/ Con el objetivo de **escuchar y reconocer** al colectivo de las personas mayores y generar la confianza perdida en las asociaciones conservacionistas que muy a menudo existe en el territorio, emprendimos el proyecto **Asón Lab: tejiendo redes para la transmisión de saberes**. Centrándonos en la cuenca del río Asón, en Cantabria, siguiendo la filosofía de los laboratorios ciudadanos y a través de encuentros con personas mayores, hemos tratado de generar un diálogo con este colectivo, reconociéndose como transmisores de saberes para plantear soluciones en la conservación del medio natural de sus municipios.

/ Este proyecto y el método aquí presentado son un intento de recuperar el diálogo y el entendimiento perdido con las personas que habitan el territorio para lograr la **co-gobernanza de los ecosistemas naturales**.



2 Ruta para aterrizar en el territorio

/ Acceder a un territorio por primera vez no es fácil.

A menudo existe desconfianza en las personas no conocidas así como cierto hartazgo ante las actividades puntuales que se programan como entretenimiento dirigido sin tener en cuenta las rutinas, los intereses e inquietudes de las personas a las que van dirigidas.

/ Por ello, para conocer la situación del territorio en el que queremos trabajar, lo primero que hicimos fue contactar con los diferentes **agentes y colectivos** ya existentes, para conocer la actividad que se estaba dando en el valle, poder contar nuestra visión del proyecto y que estos colectivos nos sirvan de nexo de unión con el resto de personas que habitan el territorio. En nuestro caso hablamos con:

- . Ayuntamientos
- . Servicios sociales
- . Asociaciones de jubilados
- . Asociaciones culturales
- . Asociaciones de mujeres

/ Para dar a conocer el proyecto quedamos con los diferentes grupos que ya estaban activos en los municipios del valle y que realizan actividades de manera rutinaria. A estos grupos les ofrecimos participar en un primer encuentro, para el que ellos pusieron fecha y lugar según sus preferencias. Una vez que tuvimos fijada la fecha y lugar, realizamos una convocatoria pública mediante carteles, nota de prensa y entrevistas en medios locales, que nos permitió llegar a un mayor número de personas.



Cartel de convocatoria al encuentro de Cereceda.

3 Espacios de socialización para compartir

/ Los laboratorios ciudadanos son equipos de trabajo, basados en **metodologías conversacionales y dinámicas grupales**, que trabajan durante un tiempo determinado para resolver un problema concreto mediante una solución innovadora, construida y co-diseñada de forma colaborativa.

/ A lo largo de las sesiones de trabajo, los participantes en un laboratorio intercambian opiniones y experiencias en torno a los retos planteados con la idea de construir un prototipo o propuesta que dé solución a un reto.

/ Asón Lab es un laboratorio para la recuperación de saberes en torno al río Asón, en Cantabria, dirigido a personas **mayores de 65 años** y que está estructurado en una serie de encuentros en los que se han utilizado diversas dinámicas como herramientas de trabajo que han permitido obtener un resultado en cada uno de los encuentros, según el cuál se define el contenido y dinámicas del encuentro posterior, respetando los intereses de las personas participantes.

/ En este laboratorio se han creado espacios activos de socialización y encuentro, que son fundamentales para promover la colaboración y el intercambio de experiencias. Son espacios en los que todas las personas puedan expresarse, favoreciendo la intervención de todas a través de diferentes dinámicas.

/ Para el buen funcionamiento de estos espacios ha sido fundamental la presencia de personas facilitadoras, encargadas de dinamizar los encuentros, asegurando la participación de todas, resolviendo dudas y, en los momentos que sea necesario, reconduciendo o guiando al grupo hacia los objetivos que se quieren conseguir.



4 Dinámicas útiles

primer encuentro MAPEO COLECTIVO

/ En el primer encuentro realizamos la presentación del proyecto y utilizamos la dinámica del mapeo colectivo para empezar a compartir experiencias y vivencias en torno al río.

/ Con el soporte en papel de un mapa del municipio y varios materiales (pegatinas, rotuladores, bolígrafos, post-it, etc.), pedimos a las personas participantes que situaran en el mapa recuerdos y lugares relacionados con sus **vivencias y experiencias** en el río. Para poner un poco de orden, separamos los aspectos positivos (color verde) de los negativos (color rojo) y utilizamos el color azul para aquellos temas que no identificamos en ninguno de los anteriores.

/ Una persona se encargaba de documentar todo el desarrollo del taller. En nuestro caso, para documentar lo ocurrido en el proceso del mapeo colectivo, tratamos de dar respuesta a las siguientes preguntas:

- . ¿Cuál era el perfil de las personas participantes?
- . ¿Hubo diferencias en función del género o del grupo de edad de las personas participantes?
- . ¿Se ha mostrado un vínculo de las participantes con el río Asón?
- . Cómo grupo ¿han llegado a generar un mapa vivencial y emocional común?
- . ¿Cuáles han sido los emplazamientos más discutidos? ¿Por qué?
- . ¿Se ha expresado qué se necesita del río? ¿Y qué necesita el río nosotros?

/ Los materiales generados en los mapeos colectivos (lugares señalados en el mapa, anotaciones realizadas en los post-it, códigos de colores) nos permitieron analizar posteriormente la información compartida para que, una vez organizada, presentarla en el siguiente encuentro y seguir trabajando sobre ella.

/ En nuestro caso, habiendo recopilado toda la información compartida en los nueve mapeos realizados en diferentes municipios del valle del Asón, propusimos a los participantes hacer un vídeo participativo, mediante el cual queríamos dar voz a los actores del proyecto que son todas las personas mayores que estaban participando en los encuentros.



4 Dinámicas útiles

segundo y tercer encuentro VÍDEO PARTICIPADO

/ El vídeo participado es una **herramienta comunicativa y comunicante** procedente del activismo social. Con frecuencia se recurre a su uso para retratar realidades desde el interior de las propias comunidades y en sus palabras. En el contexto de un taller, el vídeo participado abre paso a una apuesta crítica de aprendizaje de nociones, categorías y estereotipos al tiempo que permite la construcción de nuevas relaciones en el proceso de elaboración colectiva de un relato audiovisual.

/ **Red Cambera** ha participado en un taller sobre el uso del vídeo participado que ha organizado **La Vorágine**, una librería asociativa de Santander. El taller, contó con la dirección de Palmar Álvarez-Blanco del Carleton College en Nortfield (*Minnesota*) y la coordinación de Emmanuel Gimeno.

/ Con la realización del vídeo participado se ha contado con la complicidad de vecinas y vecinos del Asón, con la mediación de Red Cambera y con profesionales de la imagen y el sonido conocedores de estas prácticas participativas.

/ Para facilitar la construcción colectiva del guión, analizamos la información recabada en los mapeos y lo organizamos en tarjetas de colores en las que se reflejaban los diferentes temas que se habían compartido en los primeros encuentros. El código de colores utilizado en los mapeos nos permitió separar los temas tratados en aspectos positivos y negativos y utilizar estas tarjetas con código de colores como base para trabajar un guión gráfico (storyboard) que nos ayudara a estructurar lo que queríamos contar en el vídeo participado.

/ Utilizamos una corchera como soporte para colocar las tarjetas en el orden que el grupo decide. A cada una de las tarjetas le asignamos una o varias personas que serán las futuras entrevistadas para hablarnos de cada uno de los temas. Además, se seleccionaron los lugares donde realizar las entrevistas. Con el consenso del grupo se intercalaron los aspectos positivos y los negativos, de manera que íbamos enlazando lo que queríamos contar, dando forma al guión narrativo que mostraríamos en el vídeo final.



4 Dinámicas útiles

cuarto encuentro

RECONOCIMIENTO DEL ENTORNO

/ Los mapeos colectivos y el conocimiento compartido fueron despertando entre los participantes, las ganas de volver a lugares del río que hacía mucho tiempo que no visitaban o de mostrar algunos de esos lugares a quienes no los conocían. Así, con la llegada del buen tiempo, el grupo decidió realizar una serie de salidas para **conocer y reconocer** los lugares de los que habíamos estado hablando, ver su estado y conocer su accesibilidad para la posterior grabación de recursos y entrevistas en el vídeo participado.

/ Muchas de las personas que han participado en los encuentros previos, nos acompañaron y nos enseñaron las diferentes localizaciones.

/ En estas excursiones se evidenciaron algunas de las problemáticas que se habían señalado durante los encuentros. En muchos casos no podemos abordar su solución, pero en otras ocasiones si podemos realizar acciones puntuales que ayuden a mejorar. Por ello, se planteó realizar una serie de actividades para la eliminación de plantas exóticas invasoras de ribera en una de las zonas visitadas.



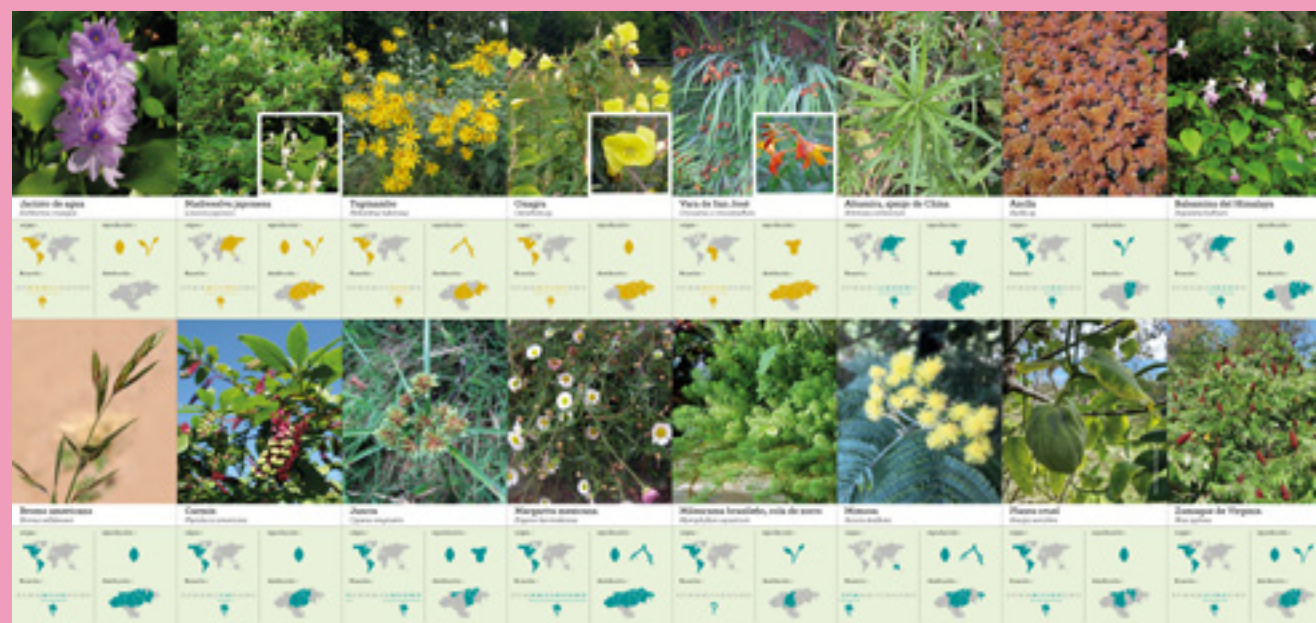
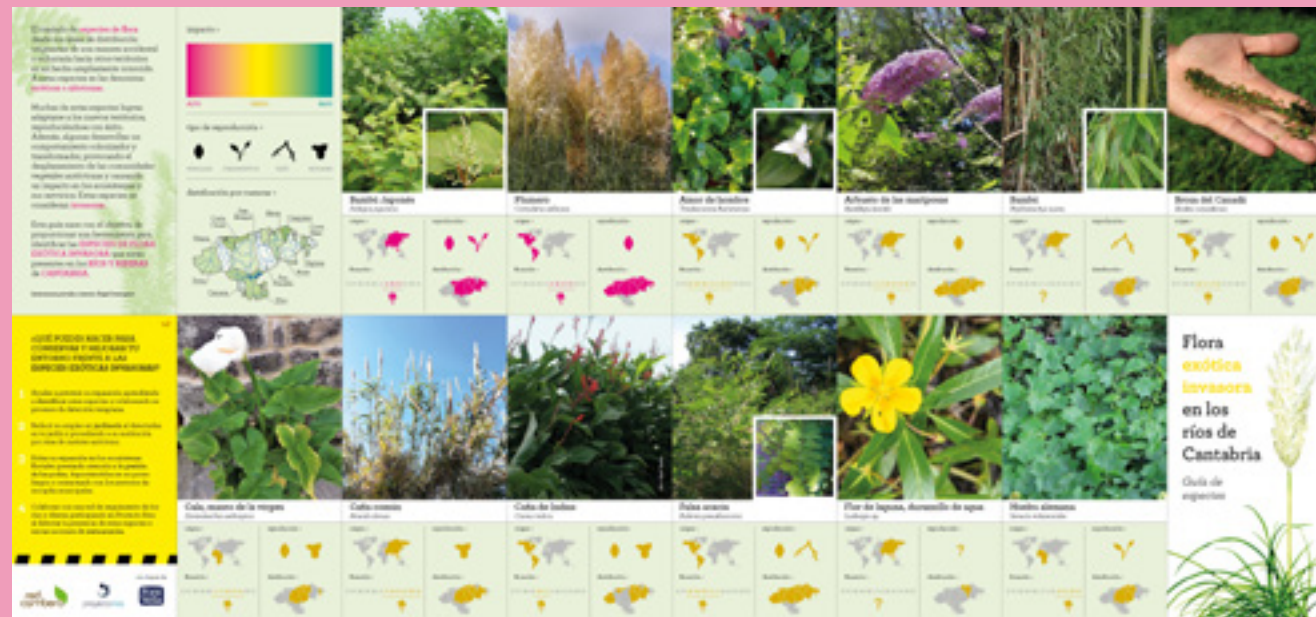
4 Dinámicas útiles

quinto encuentro

ELIMINACIÓN DE PLANTAS EXÓTICAS INVASORAS

/ Debido a la predisposición de varios participantes para actuar y mejorar el territorio, organizamos dos jornadas de limpieza de plantas **exóticas invasoras** (en este caso *Vara de San José*).

/ Hablamos sobre la problemática de las plantas invasoras y de la especie a eliminar en concreto, sus estrategias de propagación y la forma de eliminación. Durante dos tardes realizamos la limpieza de una zona de ribera que para ellos es un lugar entrañable y del que tienen muchos recuerdos de su niñez.



Desplegable con flora invasora en Cantabria editado por Red Cambera.



4 Dinámicas útiles

sexto encuentro

ESCENARIOS DE FUTURO

/ A partir de las experiencias del pasado y las percepciones del presente compartidas en anteriores encuentros, terminamos el último encuentro con una dinámica en la que pretendemos que las personas participantes expresen cómo visualizan el **futuro deseado** para el río Asón y su valle.

/ Una vez visualizado, tratamos de trazar los caminos que se deberían seguir para alcanzar ese futuro deseado. Para ello, como primer paso representamos el presente en un collage con una serie de recursos gráficos. Preparamos una cartulina en la que dibujamos un tramo de río y su ribera y disponemos de materiales (*fotos y dibujos sobre fauna y flora, contaminación, personas que realizan diferentes actividades en el río, etc.*) para que creen el escenario de presente y futuro que les gustaría tener.

- . Partimos de una pregunta clave para invitar a las personas a imaginar ese futuro deseado. **¿CÓMO ES EL PRESENTE ASONIEGO?** Representamos mediante un collage problemáticas actuales.
- . Imaginamos el futuro deseado. **¿CUÁL ES EL FUTURO QUE QUEREMOS PARA EL ASÓN?**
- . **SEMILLAS:** se invita a pensar algunas iniciativas, proyectos o acciones ya existentes en las que pueden verse algunos de los elementos identificados en el futuro deseado.
- . **CAMINOS:** se invita a pensar acciones, estrategias, grupos de personas, etc. que se puedan establecer en el presente para alcanzar ese futuro deseado y que desaparezcan los aspectos indeseados. ¿Qué podemos aportar nosotras para solucionar o mejorar, etc? ¿Por qué vuestro conocimiento es importante? ¿Cómo puede mejorar las cosas?



5 El vídeo participado

GRABACIÓN

/ La grabación de las entrevistas planteadas en el guión diseñado por todos los participantes requiere de recursos humanos y materiales que en nuestro caso ha estado formado por un equipo de dos personas especialistas en cámara y sonido.

/ La dirección y producción del vídeo documental ha sido realizada por las personas de **Red Cambera** encargadas de coordinar el proyecto y ha requerido la realización de un guión técnico ajustado a los días disponibles de grabación, el contacto con las personas participantes, la realización de las entrevistas en los lugares acordados y la coordinación del equipo y las personas participantes durante los días de grabación.



5 El vídeo participativo

VISIONADO

/ Una vez realizadas las entrevistas y con el objetivo de seleccionar, según el parecer de las personas participantes los cortes más adecuados para el vídeo, se realizó un último encuentro en el que se visualizaron las entrevistas completas y se decidió el contenido a eliminar y el contenido a tener en cuenta en la edición del vídeo.



5 El vídeo participativo

PROYECCIÓN COLECTIVA

/ El vídeo documental, fruto del proceso de participación ciudadana en el marco del proyecto Asón Lab y titulado *“Memorias de agua dulce. Habitantes y vivencias del río Asón”* se proyectó por primera vez y abierto a todos los públicos en el salón de actos de la Fundación Orense de Ramales de la Victoria.

/ En el estreno nos acompañaron cerca de **150 personas** que disfrutaron en primicia del documental, que ha contado con **108 personas** en el diseño de su guión.

/ Finalmente, se invitó a todos los participantes del proyecto a una merienda a modo de agradecimiento por su participación y motivación.

/ En este último encuentro, se dedicó un tiempo para que cualquiera pudiera expresar sus reflexiones, experiencias vitales y propuestas inspiradas por el propio documental.



6 Evaluación

/ Para desarrollar la evaluación del proyecto, durante los primeros encuentros, se definió una línea base con los indicadores relativos a los cambios que queríamos medir. Estos indicadores son:

. **GRADO DE ACOMPAÑAMIENTO:**

las personas participantes se han sentido escuchadas, se han sentido atendidas y han manifestado su bienestar.

. **GRADO DE EMPODERAMIENTO:**

las personas participantes consideran interesante y relevante su conocimiento y experiencias con el río.

. **GRADO DE SOCIALIZACIÓN:**

las personas participantes han participado en las dinámicas propuestas y han intercambiado experiencias vitales.

. **GRADO DE CONOCIMIENTO DE LA CULTURA TRADICIONAL RELACIONADA CON EL RÍO:**

las personas participantes conocen prácticas asociadas a los principales servicios del río a la población.

. **GRADO DE CONOCIMIENTO DEL MEDIO NATURAL DEL ENTORNO DEL RÍO ASÓN:**

las personas participantes conocen los componentes principales del ecosistema fluvial y cuáles son sus relaciones.

/ Para la medición de los indicadores se asignó un valor entre 1 y 5 a cada uno de los indicadores siendo:

1 > Muy bajo

2 > Bajo

3 > Medio

4 > Alto

5 > Muy alto

/ Los indicadores fueron medidos al inicio (*primer encuentro*), mitad (*tercer encuentro*) y final del proyecto (*tras la proyección colectiva del documental*). La progresión en el tiempo de estos indicadores nos ha permitido conocer la evolución de cada uno de ellos a lo largo del proyecto.

7 Resultados obtenidos

/ Se han realizado un total de **veinticuatro encuentros** repartidos por los municipios de Ampuero, Rasines, Arredondo, Ruesga, Ramales de la Victoria y Soba. De ellos, nueve han sido mapeos colectivos, siete encuentros que se han dedicado a la elaboración del guión del vídeo participado, dos han sido excursiones para el reconocimiento del entorno, otros dos han sido actividades de eliminación de plantas exóticas invasoras y los últimos cuatro los hemos dedicado a la reflexión sobre el futuro que deseamos para el río Asón.

/ En los encuentros y actividades han participado un total de **108 personas**. De ellas, 19 han participado también como entrevistadas en el vídeo y, además, se han hecho entrevistas a otras 5 personas de la comarca vinculadas con el río Asón.

/ Los indicadores medidos han mostrado que las personas participantes se han sentido **escuchadas, atendidas** y han manifestado su **bienestar**, aumentando su grado de **acompañamiento** a lo largo del desarrollo del proyecto. Además, su grado de **empoderamiento**, de **conocimiento** de la cultura tradicional relacionada con el río y su conocimiento del medio natural del entorno del río Asón ha aumentado en todos los casos.

/ Finalmente, se ha realizado un **vídeo - documental** que recoge las reflexiones, experiencias vitales y propuestas de las más de cien personas que han participado en el laboratorio ciudadano de Asón Lab y que puede verse [aquí](#).

/ Asón Lab ha contado con el apoyo de la **FUNDACIÓN EDP** a través de su programa EDP Solidaria, y del Ayuntamiento de Ramales de la Victoria.



**ASÓN
lab**

red
cambera 

 **edp**
Fundación